

## การทำงานต่ำระดับ

ประเทศไทยเป็นประเทศหนึ่งที่มีอัตราการว่างงานต่ำเป็นอันดับต้น ๆ ของโลก โดยในปี 2558 ไทยมีอัตราการว่างงานเพียง 0.9 ตัวเลขดังกล่าวแสดงให้เห็นว่า ผู้ที่มีอายุ 15 ปี ขึ้นไปที่อยู่ในกำลังแรงงาน 38.6 ล้านคน เกือบทั้งหมดนี้เป็นผู้มีงานทำ สถานการณ์นี้น่าจะสะท้อนให้เห็นถึงสภาพเศรษฐกิจและสังคมในทิศทางที่ดี ฉะนั้นการที่ประเทศไทยมี ‘ผู้ว่างงาน’ จำนวนน้อย หรือมีอัตราว่างงานต่ำ นั้นไม่ได้หมายความว่า สถานการณ์ของตลาดแรงงานของประเทศนั้นจะ ‘ดี’ เสมอไป การที่จะเข้าใจตลาดแรงงานของประเทศไทยได้ หากดูเพียงอัตราการว่างงานเพียงอย่างเดียว อาจจะไม่สามารถทำให้เรามองเห็นสภาพตลาดแรงงานและปัญหาที่แท้จริงของตลาดแรงงานของประเทศได้ เราจะต้องนำผู้ที่อยู่ในโครงสร้างกำลังแรงงานมาพิจารณาประกอบด้วย โดยเฉพาะผู้ทำงานไม่เต็มประสิทธิภาพหรือผู้ทำงานต่ำระดับ (underemployment) ดังนั้นเราควรจะต้องทำการศึกษาในหลายมิติ ซึ่งในการนี้เราจะศึกษาเกี่ยวกับเรื่องของการทำงานต่ำกว่าระดับ ซึ่งบอกถึงการทำงานไม่เต็มประสิทธิภาพของแรงงานด้วย

### โครงสร้างของประชากรวัยทำงาน

จากข้อมูลการสำรวจภาวะการทำงานของประชากรในประเทศไทยปี 2558 ของสำนักงานสถิติแห่งชาติ พบว่ามีประชากรไทยที่อยู่ในวัยทำงานหรือผู้ที่มีอายุ 15 ปีขึ้นไป จำนวนทั้งสิ้น 55.24 ล้านคน ซึ่งประกอบไปด้วยผู้อยู่ในกำลังแรงงาน 38.55 ล้านคน และผู้ที่ไม่อยู่ในกำลังแรงงานที่เป็นแม่บ้าน นักเรียน หรือผู้ที่ชรา ประมาณ 16.69 ล้านคน ส่วนผู้ที่อยู่ในกำลังแรงงานเหล่านี้สามารถแบ่งได้เป็น ผู้ที่มีงานทำ 38.02 ล้านคน คิดเป็นร้อยละ 98.6 ของกำลังแรงงานรวมทั้งหมด ผู้ว่างงาน 3.41 แสนคน (ร้อยละ 0.9) ผู้ว่างงานรอฤดูกาล 1.91 แสนคน (ร้อยละ 0.9) และผู้ทำงานต่ำระดับ 2.16 แสนคน (ร้อยละ 0.6)

ถ้าพิจารณาถึงแนวโน้มของผู้ที่อยู่ในกำลังแรงงานในช่วงปี 2544 – 2558 นั้น พบว่า ผู้มีงานทำในปี พ.ศ. 2544 มีจำนวน 32.10 ล้านคน เพิ่มขึ้นเป็น 38.02 ล้านคน หรือเพิ่มขึ้น 5.92 ล้านคน (เฉลี่ยเพิ่มขึ้น 3.9 แสนคนต่อปี) ผู้ว่างงานในปี พ.ศ. 2544 มีจำนวน 1.12 ล้านคน ลดลงเป็น 3.41 แสนคน หรือลดลง 7.83 แสนคน (เฉลี่ยลดลง 5.2 หมื่นคนต่อปี) ผู้ทำงานต่ำระดับในปี พ.ศ. 2544 มีจำนวน 7.19 แสนคน ลดลงเป็น 2.16 แสนคน หรือลดลง 5.02 แสนคน (เฉลี่ยลดลง 3.35 หมื่นคนต่อปี) แต่ทั้งนี้ถึงแม้แนวโน้มของผู้มีงานทำจะสูงขึ้น ผู้ว่างงานและผู้ทำงานต่ำระดับจะมีแนวโน้มลดลง ก็ได้เป็นตัวบ่งชี้ได้ว่าประเทศไทยเรามีเศรษฐกิจที่ดี แนวโน้มการว่างงานในประเทศไทยไม่เปลี่ยนแปลงมากวัฏจักรธุรกิจตามทฤษฎีเศรษฐศาสตร์ทั่วไป เพราะโครงสร้างสังคมของไทยทำให้ผู้ว่างงานหางานทำใหม่ได้โดยเร็ว ส่งผลให้คนไทยวัยทำงานกว่าครึ่งประเทศประกอบอาชีพที่ไม่มั่นคง (งานรับจ้างทั่วไปและการช่วยงานครอบครัวโดยไม่มีรายได้ตอบแทน) อัตราการว่างงานที่ต่ำนี้ทำให้ตัวเลขดังกล่าวนำมาใช้วิเคราะห์ข้อมูลเชิงเศรษฐศาสตร์ของประเทศไม่ได้ เพราะปัญหาที่แท้จริงอยู่ที่การจ้างงานต่ำระดับ

**ชั่วโมงการทำงานของแรงงาน** เป็นตัวชี้วัดที่สำคัญตัวหนึ่งในการแสดงศักยภาพของการทำงาน โดยทั่วไปถ้าผู้มีงานทำเป็นผู้ที่ทำงานตั้งแต่ 35 ชั่วโมงต่อสัปดาห์ (โดยคำนวณจากเฉลี่ยทำงาน 5 วันในหนึ่งสัปดาห์ และทำงานวันละ 7 ชั่วโมง) หมายถึง ผู้ที่ทำงานได้เต็มศักยภาพ ส่วนผู้มีงานทำที่มีจำนวนชั่วโมงการทำงานต่ำกว่า 35 ชั่วโมงต่อสัปดาห์นั้นจะยังสามารถทำงานเพิ่มได้อีก ซึ่งจากข้อมูล จะเห็นว่า ผู้มีงานทำน้อยกว่า 35 ชั่วโมงต่อสัปดาห์ มีประมาณร้อยละ 18 – 20 ส่วนผู้มีงานทำที่ทำงานตั้งแต่ 35 ชั่วโมงต่อสัปดาห์มีประมาณร้อยละ 80 เมื่อพิจารณาในภาคอุตสาหกรรมต่างๆ พบว่าเกษตรกรยังคงเป็นกลุ่มหลักที่มีอัตราการทำงานไม่เต็มศักยภาพสูงสุด (ร้อยละ 30 – 40 ของผู้ทำงานในภาคเกษตรกรรมทั้งหมด)

**ลักษณะการทำงาน** ภาพรวมในปี 2558 นั้น กลุ่มผู้ทำงานต่ำระดับ ส่วนใหญ่เป็นผู้ปฏิบัติงานที่มีฝีมือในด้านการเกษตรและการประมง 58.6% ของผู้ทำงานต่ำระดับทั้งหมด รองลงมาเป็นผู้ประกอบอาชีพงานขั้นพื้นฐาน เป็นผู้ปฏิบัติงานประจำวันง่ายๆ ที่ใช้แรงกายเป็นหลัก เช่น คนงาน คนทำความสะอาด และช่างฝีมือและผู้ปฏิบัติงานที่เกี่ยวข้อง เช่น ช่างก่อสร้าง ช่างไม้ ช่างตัดเย็บเสื้อผ้า เป็นต้น

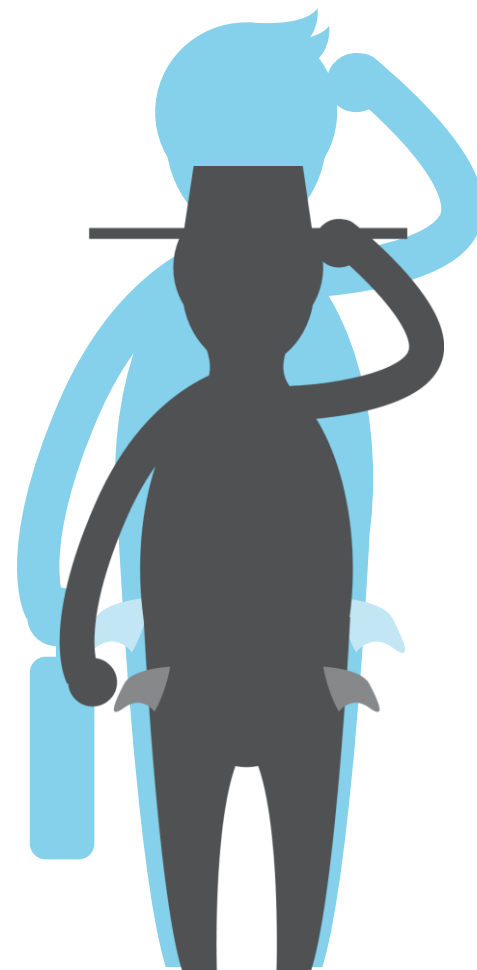
**รายได้เฉลี่ยต่อเดือน** ในภาพรวมรายได้เฉลี่ยต่อเดือนของผู้มีงานทำต่ำระดับเมื่อเทียบกับผู้มีทำงาน และเส้นความยากจน ถึงแม้ผู้ทำงานต่ำระดับจะมีรายได้ที่เหนือเส้นความยากจน แต่ก็ยังห่างจากผู้มีงานทำอยู่ประมาณ 3 เท่า ซึ่งรายได้ของผู้มีงานทำต่ำระดับนั้นมีการเพิ่มขึ้นเพียงเล็กน้อย แต่ของผู้มีงานทำเพิ่มขึ้นสูงจนเห็นได้ชัด หากลองแยกตามภาคอุตสาหกรรม จะพบว่า ภาคการบริการและการค้ามีความเหลื่อมล้ำด้านรายได้ ระหว่างผู้มีงานทำและผู้ทำงานต่ำระดับมากที่สุดประมาณ 3 เท่า

หากทำการเปรียบเทียบระหว่าง ผู้ทำงานต่ำระดับ ผู้มีงานทำที่มีรายได้ต่ำสุด (Quintile 1) พบว่า ภาพรวมในปี 2558 นั้น ผู้ทำงานต่ำระดับมีรายได้เฉลี่ยต่อเดือนต่ำกว่าผู้มีงานทำที่อยู่ใน Quintile 1 เพียงเล็กน้อย (5,031 บาท และ 4,374 บาทต่อเดือน) ซึ่งเมื่อแยกตามภาคอุตสาหกรรม เป็นที่น่าตกใจผู้ทำงานต่ำระดับในภาคเกษตรกรรมมีรายได้น้อยกว่ากลุ่ม Quintile ที่ 1 ของผู้มีงานทำ แต่ในภาคการผลิตผู้ทำงานต่ำระดับกลับมีรายได้มากกว่ากลุ่ม Quintile ที่ 1 ของผู้มีงานทำ ขณะที่รายได้ของผู้ทำงานต่ำระดับในภาคการบริการและการค้าผู้ทำงานต่ำระดับมีรายได้ไม่แตกต่างจากกลุ่ม Quintile ที่ 1 ของผู้มีงานทำ

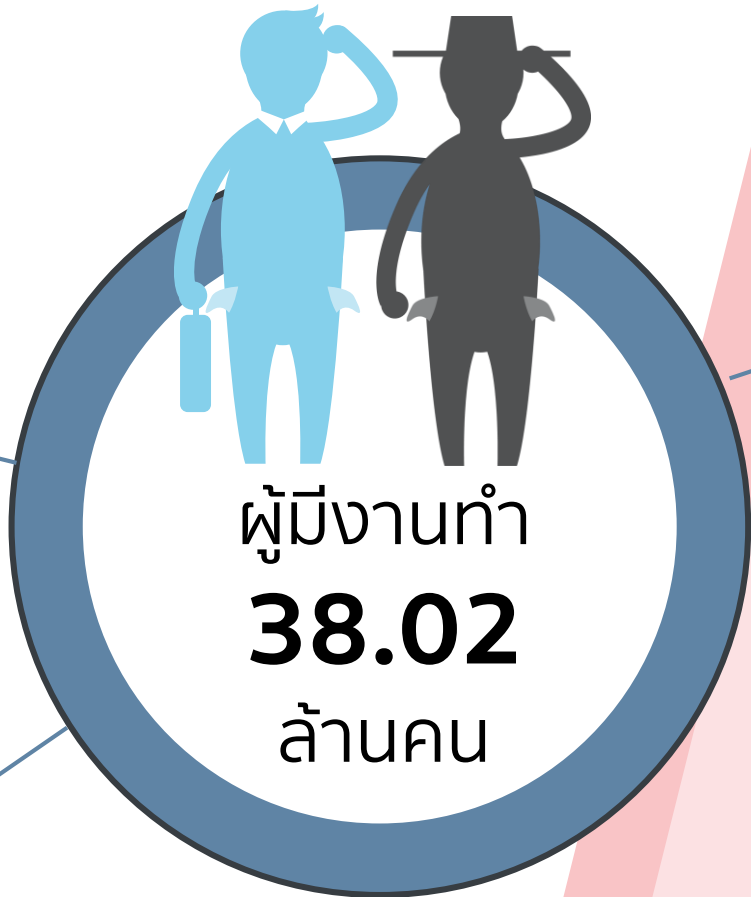
ดังนั้น เราควรนำข้อมูลดังกล่าวไปช่วยเหลือให้กับผู้ที่มีรายได้น้อย หรือผู้ทำงานต่ำระดับ ให้มีรายได้ที่มีความทัดเทียมกับกลุ่มผู้มีงานทำที่อยู่ในกลุ่มที่มีรายได้ต่ำสุด (Quintile ที่ 1)

# การทำงานต่ำระดับ ปัญหาที่ไม่ควรมองข้าม (2544 – 2558)

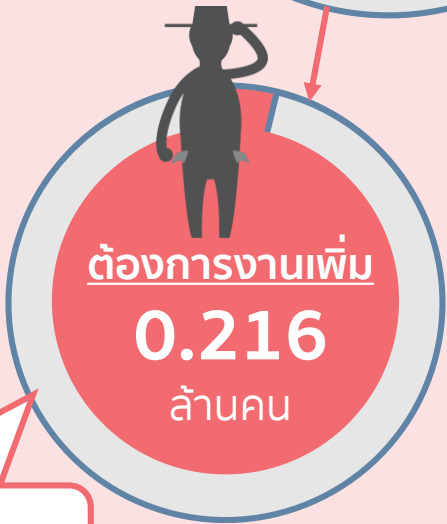
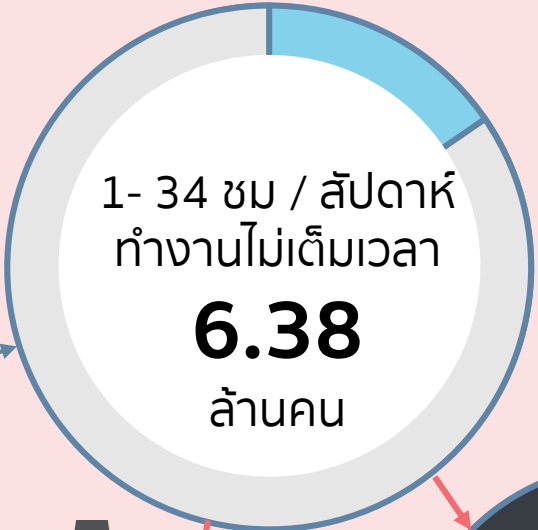
จัดทำโดย  
พิชยา เลาสุทฺธสส  
สำนักสถิติเศรษฐกิจและสังคม สำนักงานสถิติแห่งชาติ



# สัดส่วนผู้มีงานทำ



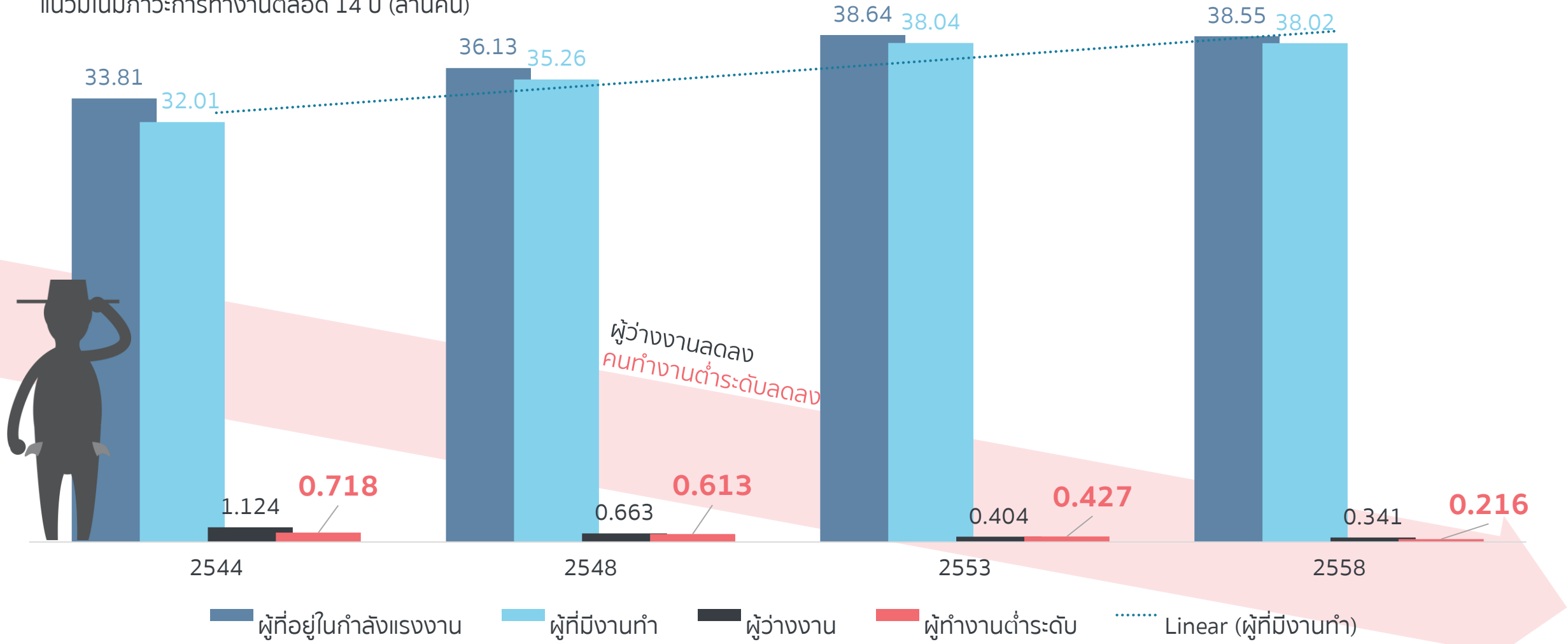
ผู้ทำงานต่ำระดับ



จากอดีตถึงปัจจุบัน

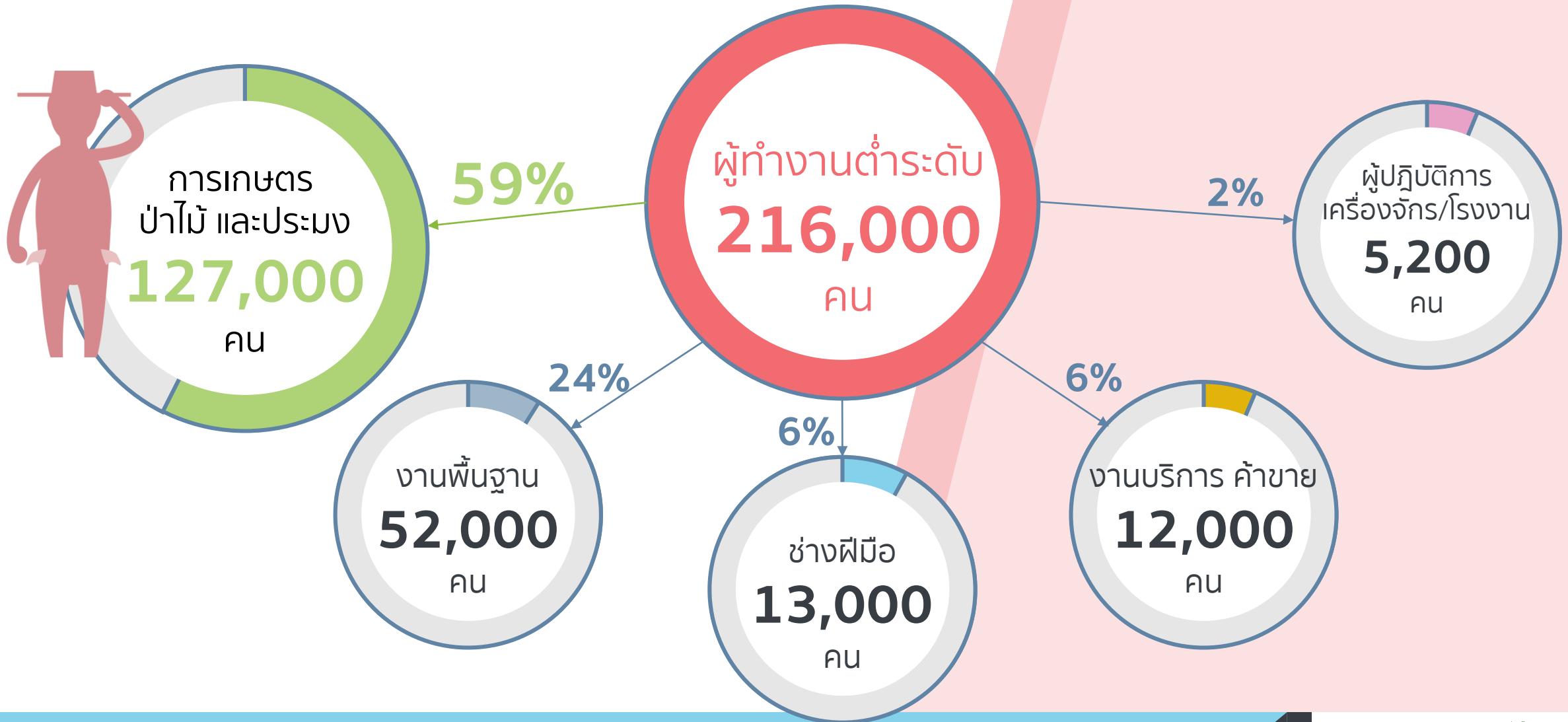
# ภาวะการทำงานของไทยยังอยู่ในเกณฑ์ดี..ไม่น่าเป็นห่วง

แนวโน้มภาวะการทำงานตลอด 14 ปี (ล้านคน)



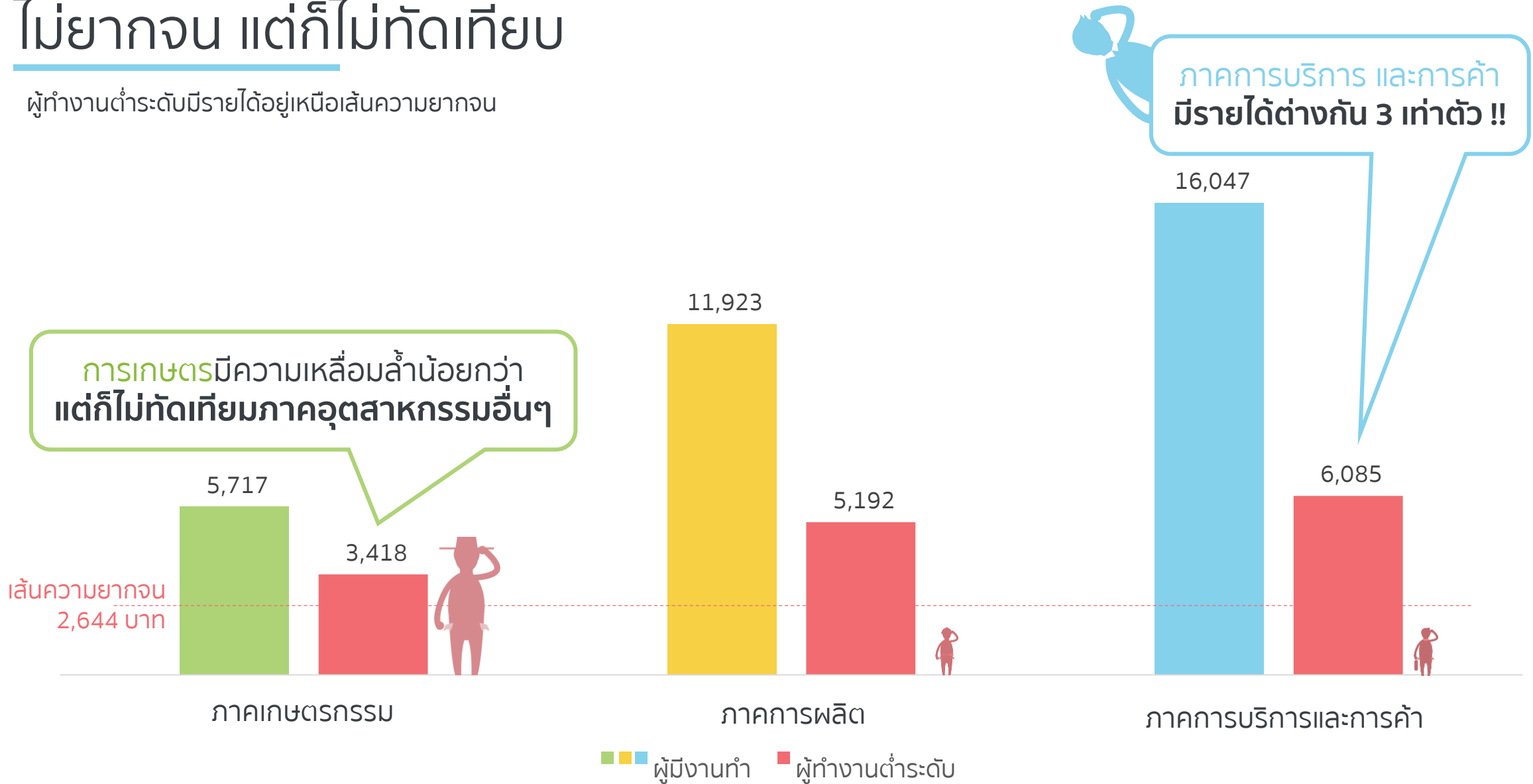
ที่มา : การสำรวจภาวะการทำงานของประชากร ปี 2544-2558, สำนักงานสถิติแห่งชาติ

# อาชีพไหน...ทำงานต่ำระดับมากที่สุด



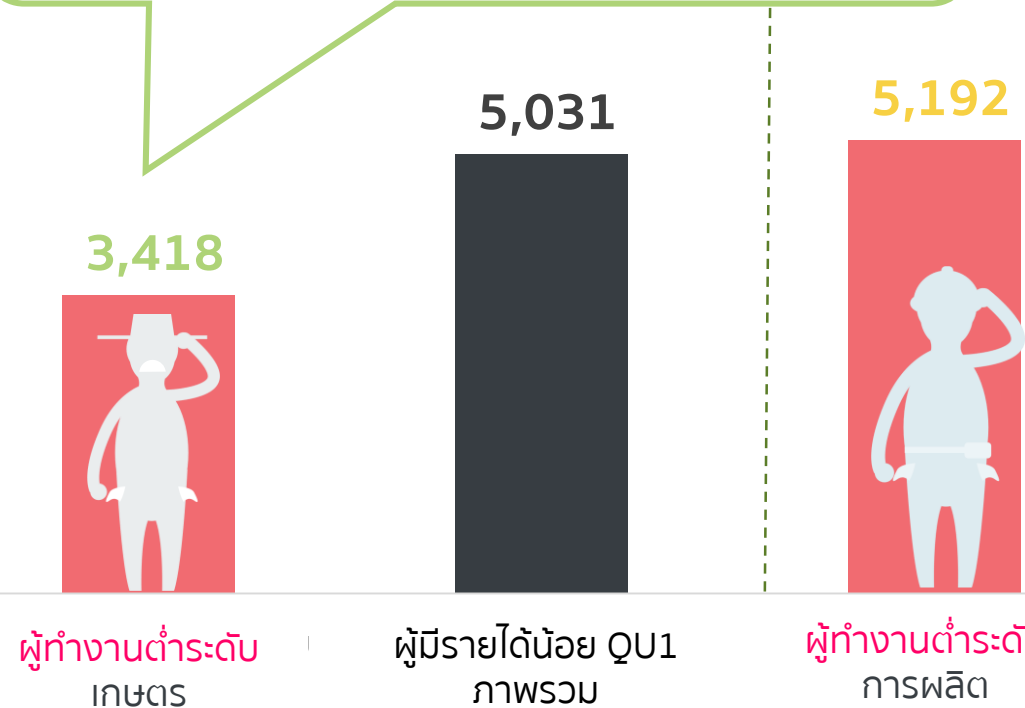
# ไม่ยากจน แต่ก็ไม่ทัดเทียม

ผู้ทำงานต่ำระดับมีรายได้อยู่เหนือเส้นความยากจน

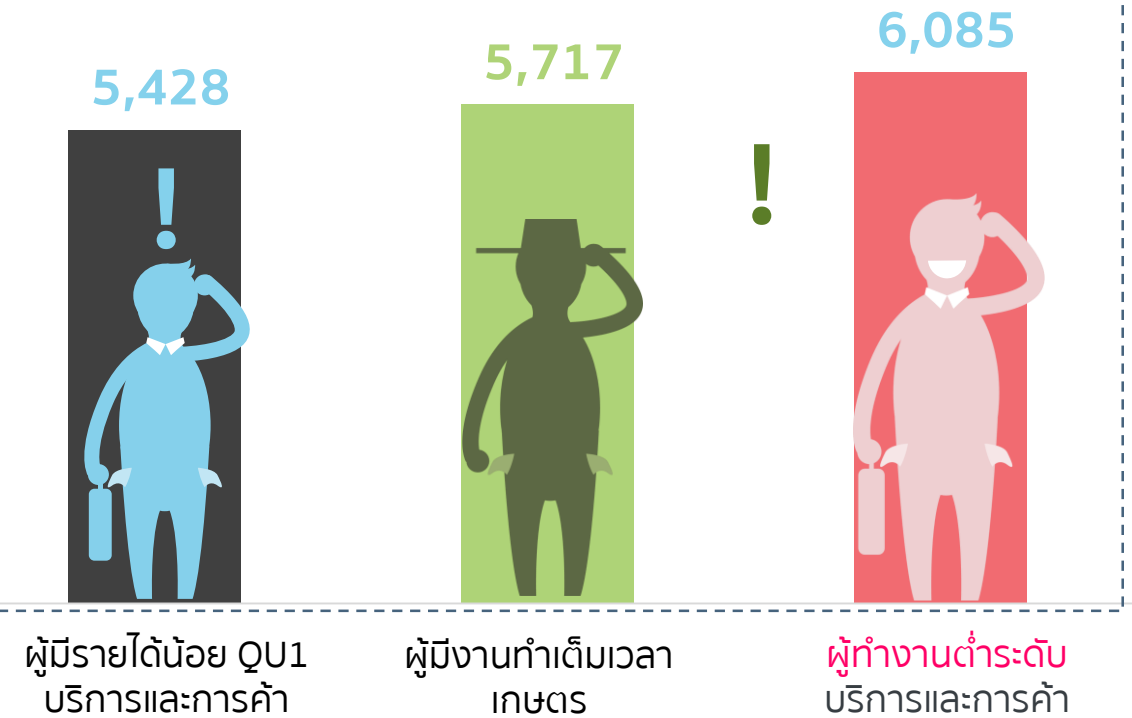


# ทำงานต่ำระดับ...มีรายได้น้อยจริงหรือ

ผู้ทำงานต่ำระดับในภาคเกษตรถูกทิ้งห่าง  
ในขณะที่ผู้ทำงานต่ำระดับในภาคอื่น ๆ มีรายได้มากกว่า  
กลุ่มรายได้น้อยที่สุด QUB1



ในภาคการค้าและบริการมีรายได้มากกว่า  
กลุ่มที่มีรายได้น้อยที่สุด (QUB1) ที่ทำงานในภาคเดียวกัน  
และ คนที่มีงานทำงานในภาคเกษตร





# สถานการณ์การทำงานต่ำระดับและ ความเหลื่อมล้ำด้านรายได้ถือเป็นปัญหาที่ซ่อนอยู่ โดยเฉพาะในภาคเกษตรที่สถานการณ์ดังกล่าวมีความรุนแรงมากกว่าภาคอื่น ๆ

