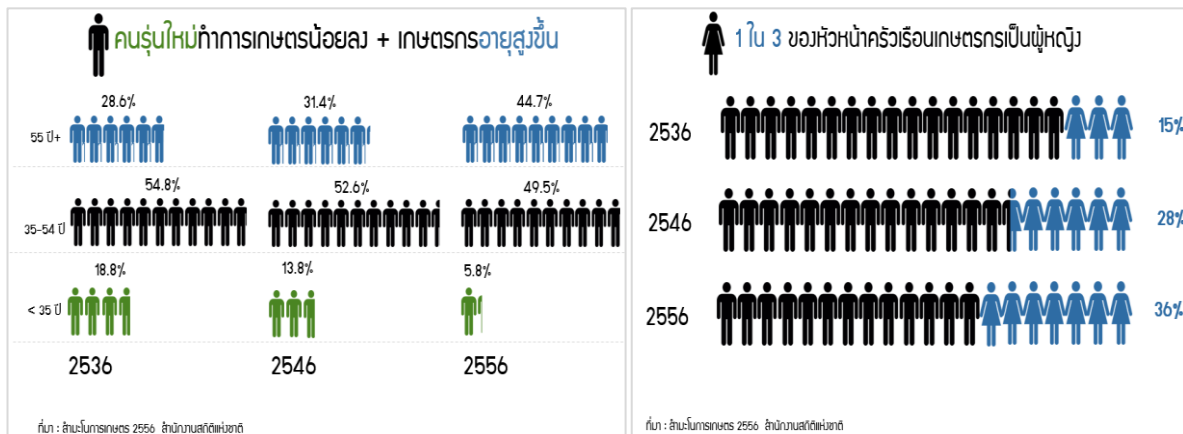


การเปลี่ยนแปลงของภาคเกษตรไทยใน 2 ทศวรรษ (2536 – 2556)

จากข้อมูลสำมะโนการเกษตร ของสำนักงานสถิติแห่งชาติ ซึ่งจัดทำทุก 10 ปี พบว่าภาคการเกษตรไทย ตลอด 20 ปีที่ผ่านมามีการเปลี่ยนแปลงไปหลายด้าน ได้แก่ โครงสร้างแรงงานภาคเกษตร การใช้ประโยชน์ที่ดิน การใช้ปุ๋ยเคมี และโครงสร้างการผลิต

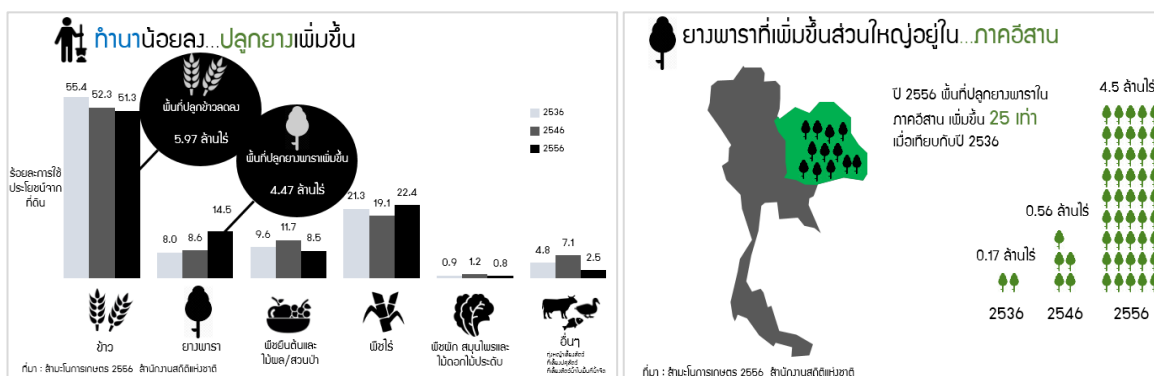
เกษตรกรไทยมีอายุสูงขึ้น

จำนวนผู้ถือครองทำการเกษตรมีแนวโน้มเพิ่มขึ้นตามการเพิ่มขึ้นของประชากรไทย ในปี 2556 มีผู้ถือครองทำการเกษตร 5.91 ล้านราย เพิ่มขึ้นจากปี 2536 จำนวน 0.26 ล้านคน พบว่าคนรุ่นใหม่ทำการเกษตรน้อยลง เห็นได้จากผู้ทำการเกษตรอายุน้อยกว่า 35 ปี ในปี 2536 มีร้อยละ 18.8 ในปี 2556 เหลือเพียงร้อยละ 5.8 ช่วงอายุ 35-54 ปี ในปี 2536 มีร้อยละ 54.8 ในปี 2556 ลดลงเหลือร้อยละ 49.5 แต่ผู้ถือครองทำการเกษตรที่มีอายุ 55 ปีขึ้นไปกลับเพิ่มมากขึ้น จากปี 2536 มีเพียงร้อยละ 28.6 เพิ่มขึ้น ในปี 2556 เป็นร้อยละ 44.7 ส่งผลให้เกษตรกรโดยรวมมีอายุเฉลี่ยสูงขึ้น นอกจากนี้ยังพบว่าผู้หญิงเป็นหัวหน้าครัวเรือนเพิ่มมากขึ้น จากปี 2536 ร้อยละ 15 เพิ่มเป็น ร้อยละ 36 ในปี 2556



การเพาะปลูกเปลี่ยนแปลงไป

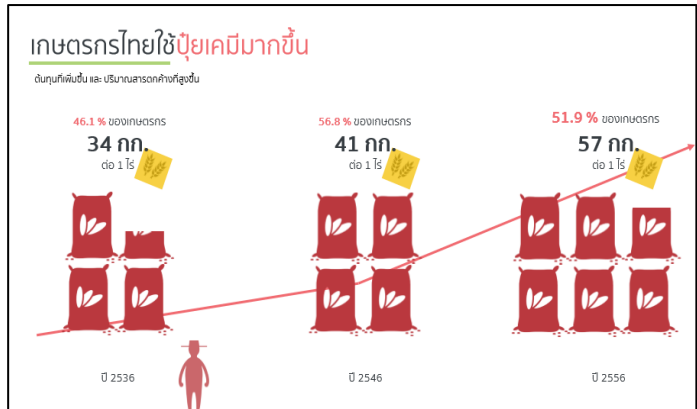
การใช้ประโยชน์ที่ดินของภาคการเกษตร พบว่าในปี 2556 มีพื้นที่ปลูกข้าวลดลง 5.97 ล้านไร่ จากปี 2536 พื้นที่ปลูกพืชยืนต้นและไม้ผล ลดลง 1.59 ล้านไร่ พื้นที่ทุ่งหญ้าเลี้ยงสัตว์ ลดลง 1.2 ล้านไร่ โดยเปลี่ยนไปปลูกพืชไร่เพิ่มขึ้น 0.78 ล้านไร่ และยางพารา เพิ่มขึ้น 4.47 ล้านไร่ ซึ่งพื้นที่ปลูกยางพาราส่วนใหญ่เพิ่มขึ้นในภาคตะวันออกเฉียงเหนือ 4.3 ล้านไร่ สะท้อนให้เห็นว่าเกษตรกรเปลี่ยนไปปลูกพืชเศรษฐกิจที่ให้ผลตอบแทนสูงมากขึ้น



เกษตรกรใช้ปุ๋ยเคมีเพิ่มขึ้น

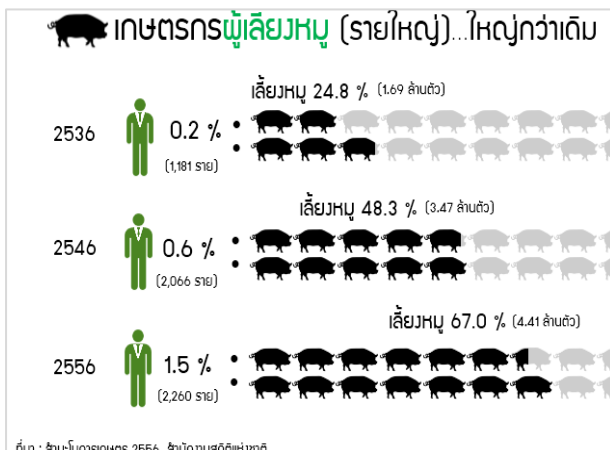
ถึงแม้ว่าหน่วยงานต่างๆ จะช่วยกันรณรงค์ส่งเสริมให้เกษตรกรใช้ปุ๋ยอินทรีย์ เพื่อลดต้นทุนและบำรุงดินอย่างต่อเนื่อง แต่เกษตรกรยังคงใช้ปุ๋ยเคมีเพิ่มขึ้น

จากข้อมูล ในปี 2556 พบว่าร้อยละ 51.9 ของผู้ถือครองทำการเกษตรมีการใช้ปุ๋ยเคมี ซึ่งเพิ่มขึ้นจากจากปี 2536 ที่มีสัดส่วนเพียงร้อยละ 46.1 นอกจากนี้ยังมีการใช้ปุ๋ยเคมีเฉลี่ย 57 กิโลกรัมต่อไร่ เพิ่มขึ้นจากปี 2536 ที่ใช้เพียง 34 กิโลกรัมต่อไร่เท่านั้น



การผลิตมีลักษณะเป็นฟาร์มขนาดใหญ่เพิ่มมากขึ้น

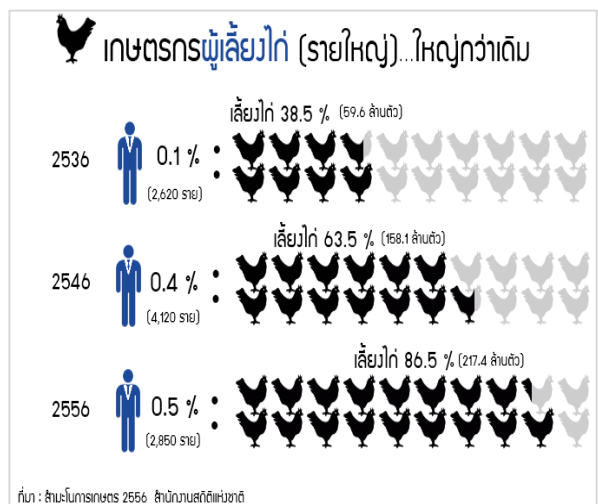
การผลิตสุกร



แนวโน้มของผู้เลี้ยงสุกรลดลง ในปี 2536 มีจำนวน 590,616 ราย ลดลงเหลือ 150,681 ราย ในปี 2556 หรือร้อยละ 74.5 และพบว่าผู้เลี้ยงสุกรรายใหญ่ (500 ตัวขึ้นไป) ในปี 2536 จำนวน 1,181 ราย หรือ ร้อยละ 0.2 เลี้ยงสุกร 1.69 ล้านตัว หรือ ร้อยละ 24.8 ของผู้เลี้ยงสุกรทั้งหมด แต่ในปี 2556 มีผู้เลี้ยงสุกรรายใหญ่เพิ่มขึ้นเป็น 2,260 ราย หรือ ร้อยละ 1.5 และมีจำนวนสุกร 4.41 ล้านตัว หรือ ร้อยละ 67 ของจำนวนสุกรทั้งประเทศ

การผลิตไก่

จำนวนผู้เลี้ยงไก่ลดลงอย่างต่อเนื่อง ในปี 2556 มีผู้ถือครองทำการเกษตรที่เลี้ยงไก่ 0.57 ล้านราย จากเดิมในปี 2536 ที่มีอยู่ 2.62 ล้านราย ลดลงร้อยละ 78.03 แต่จำนวนไก่ที่เลี้ยงกลับเพิ่มขึ้นมากถึงร้อยละ 62.24 จากข้อมูลยังพบว่าผู้เลี้ยงไก่รายใหญ่ (10,000 ตัวขึ้นไป) ในปี 2536 จำนวน 2,620 ราย หรือ ร้อยละ 0.1 เลี้ยงไก่จำนวน 59.6 ล้านตัว หรือ ร้อยละ 38.5 แต่ในปี 2556 ผู้เลี้ยงไก่รายใหญ่มีจำนวนเพิ่มขึ้น จำนวน 2,850 ราย หรือ ร้อยละ 0.5 เลี้ยงไก่ จำนวน 217.4 ล้านตัว หรือ ร้อยละ 86.5 ของจำนวนไก่ทั้งประเทศ



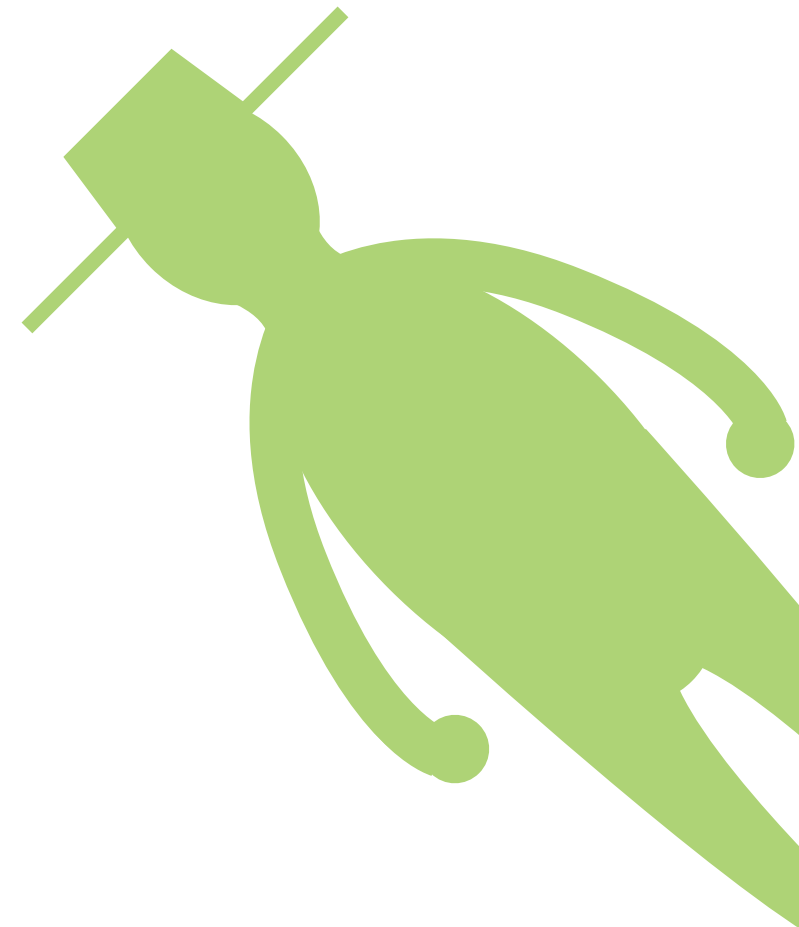
การเปลี่ยนแปลงที่กล่าวมานี้ เป็นการเปลี่ยนแปลงที่เห็นได้ชัดเจน ในช่วง 20 ปี ที่ผ่านมา ซึ่งภาคการเกษตรยังมีความสำคัญต่อเศรษฐกิจของประเทศ การให้คำแนะนำเกษตรกรในการเพาะปลูกพืชและการแปรรูปสินค้าให้มีมูลค่าสูงขึ้น จะช่วยลดปัญหาราคาสินค้าเกษตรตกต่ำ และจูงใจให้คนรุ่นใหม่สนใจในการประกอบอาชีพเกษตรกรเพิ่มขึ้นได้ เป็นการช่วยลดอัตราการว่างงานของประเทศได้อีกทางหนึ่ง

การเปลี่ยนแปลง

ด้านการเกษตรไทย

ในช่วง 2 ทศวรรษ

(2536 – 2556)

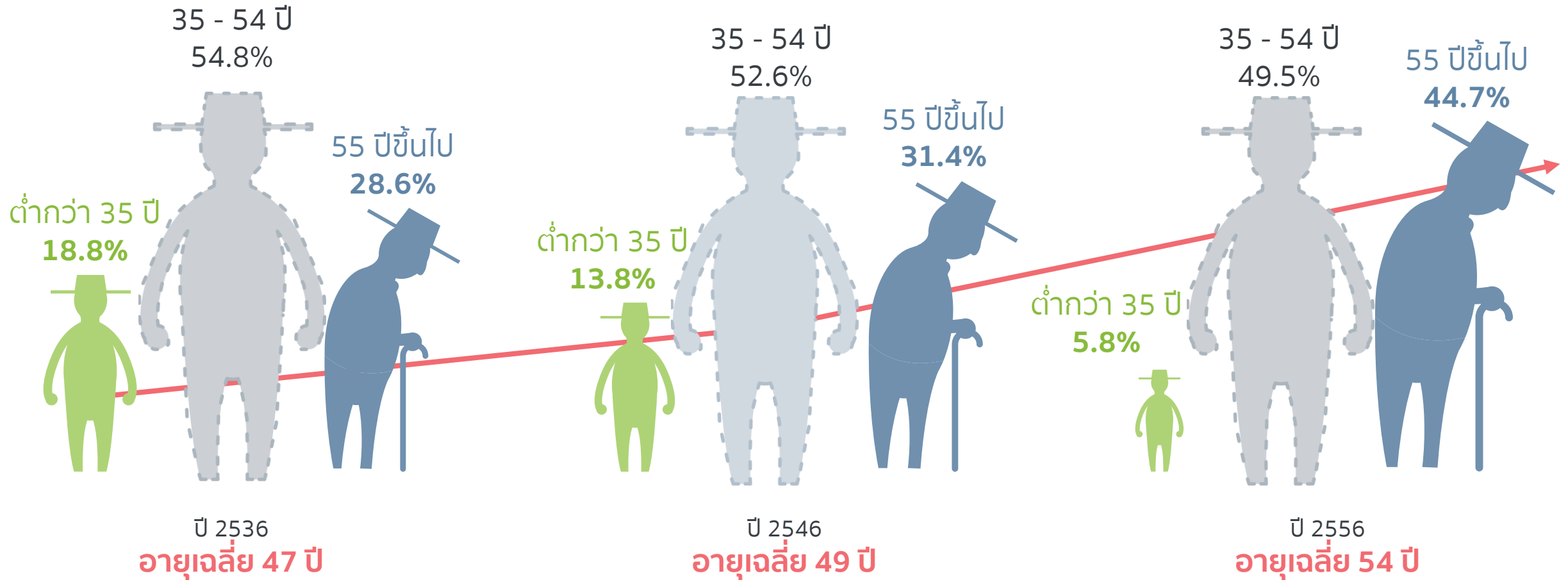


จัดทำโดย

นายวิชัย สิมมาน้อย
นายศราวุฒิ ศรีทอง
นายไพศาล สิวัดนา

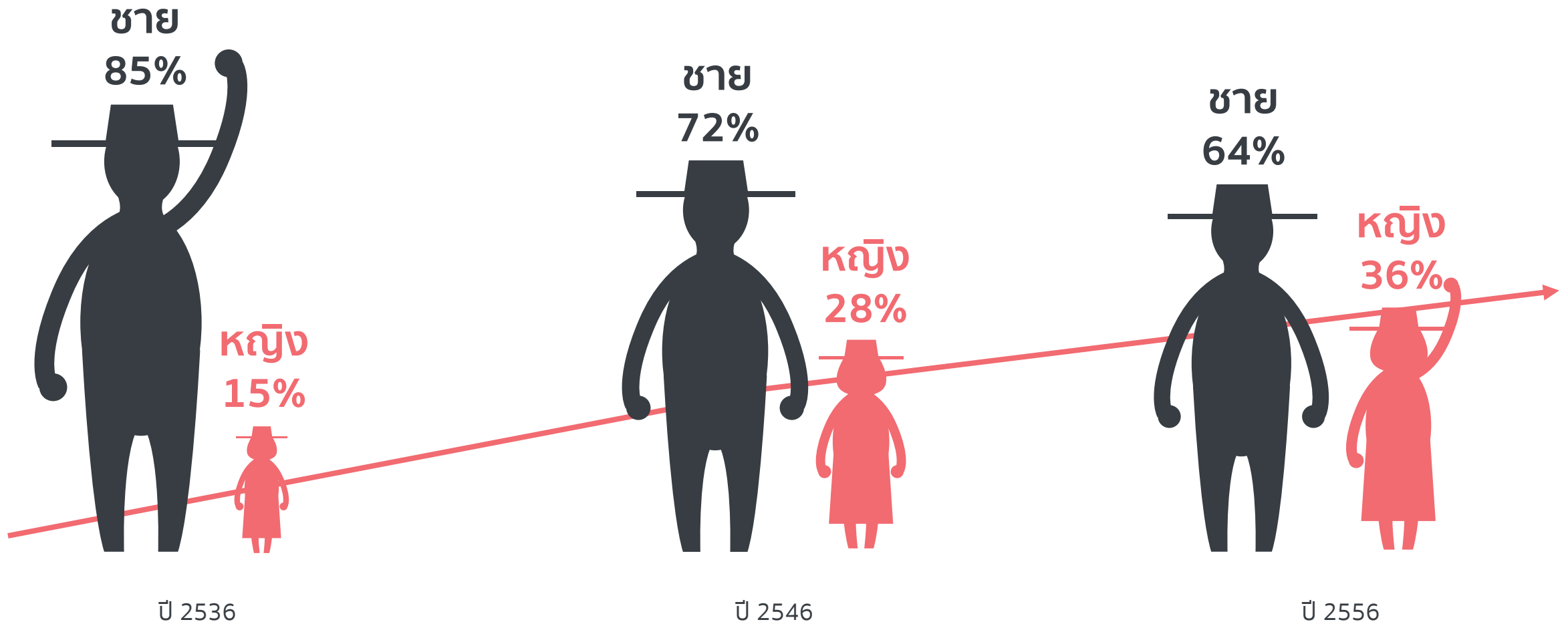
สำนักงานสถิติแห่งชาติ

คนรุ่นใหม่ทำการเกษตรน้อยลง + เกษตรกรอายุสูงขึ้น



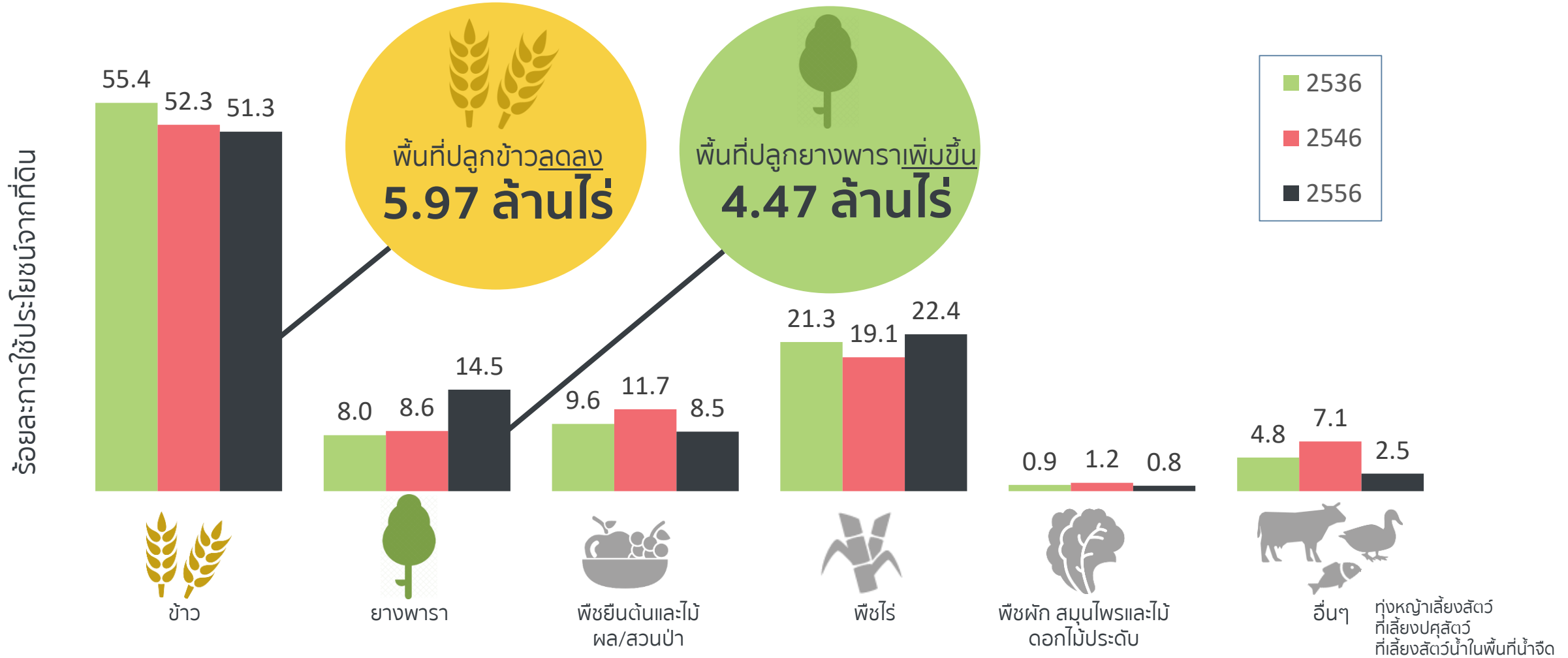
ที่มา : สำมะโนการเกษตร ปี 2536, 2546, และ 2556 สำนักงานสถิติแห่งชาติ

1 ใน 3 ของหัวหน้าครัวเรือนเกษตรกรเป็นผู้หญิง



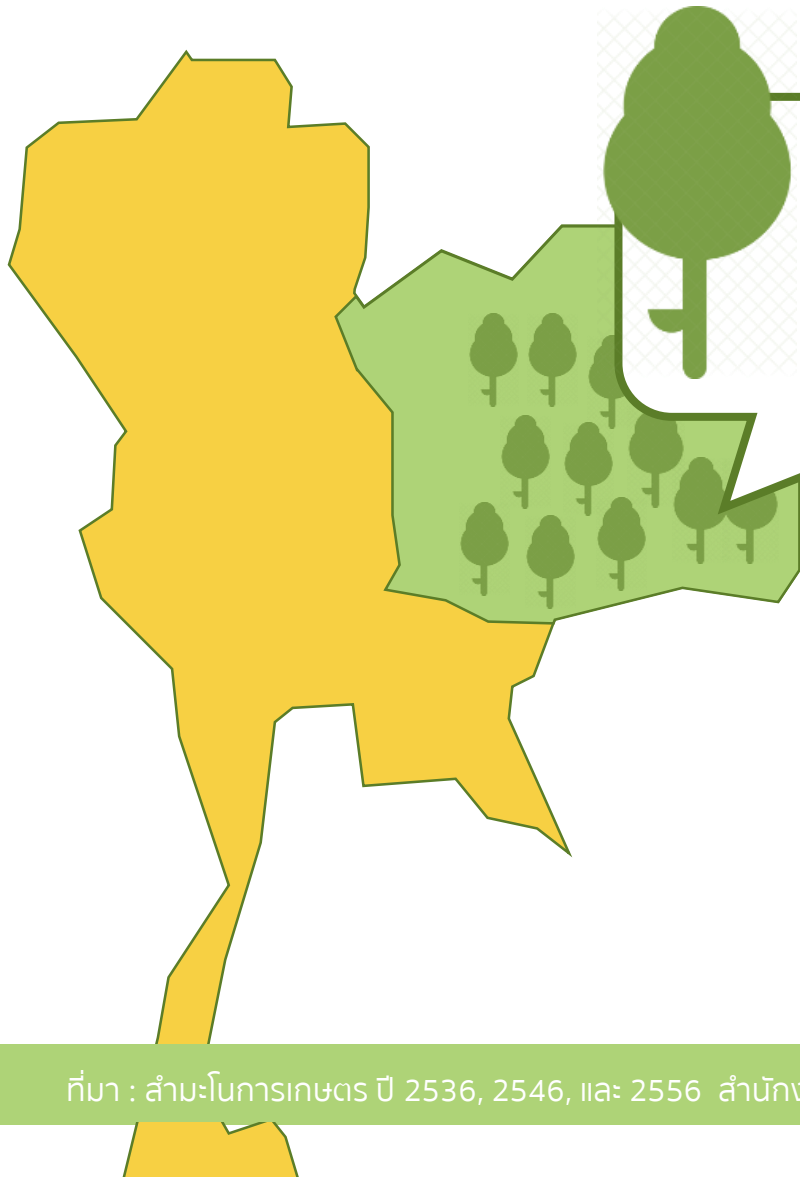
ที่มา : สำมะโนการเกษตร ปี 2536, 2546, และ 2556 สำนักงานสถิติแห่งชาติ

ทำนายน้อยลง... ปศุศกยงเพิ่มข้ัน



ที่มา : สำมะโนการเกษตร ปี 2536, 2546, และ 2556 สำนักงานสถิติแห่งชาติ

ยางพาราที่เพิ่มขึ้นส่วนใหญ่อยู่ใน...ภาคอีสาน



เพิ่มขึ้น 25 เท่า

พื้นที่ปลูกยางพาราในภาคอีสาน
จากปี 2536 ถึงปี 2556

0.17 ล้านไร่



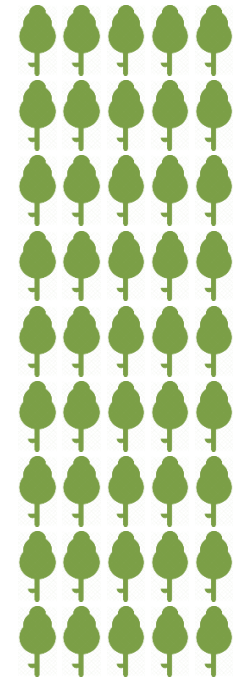
ปี 2536

0.56 ล้านไร่



ปี 2546

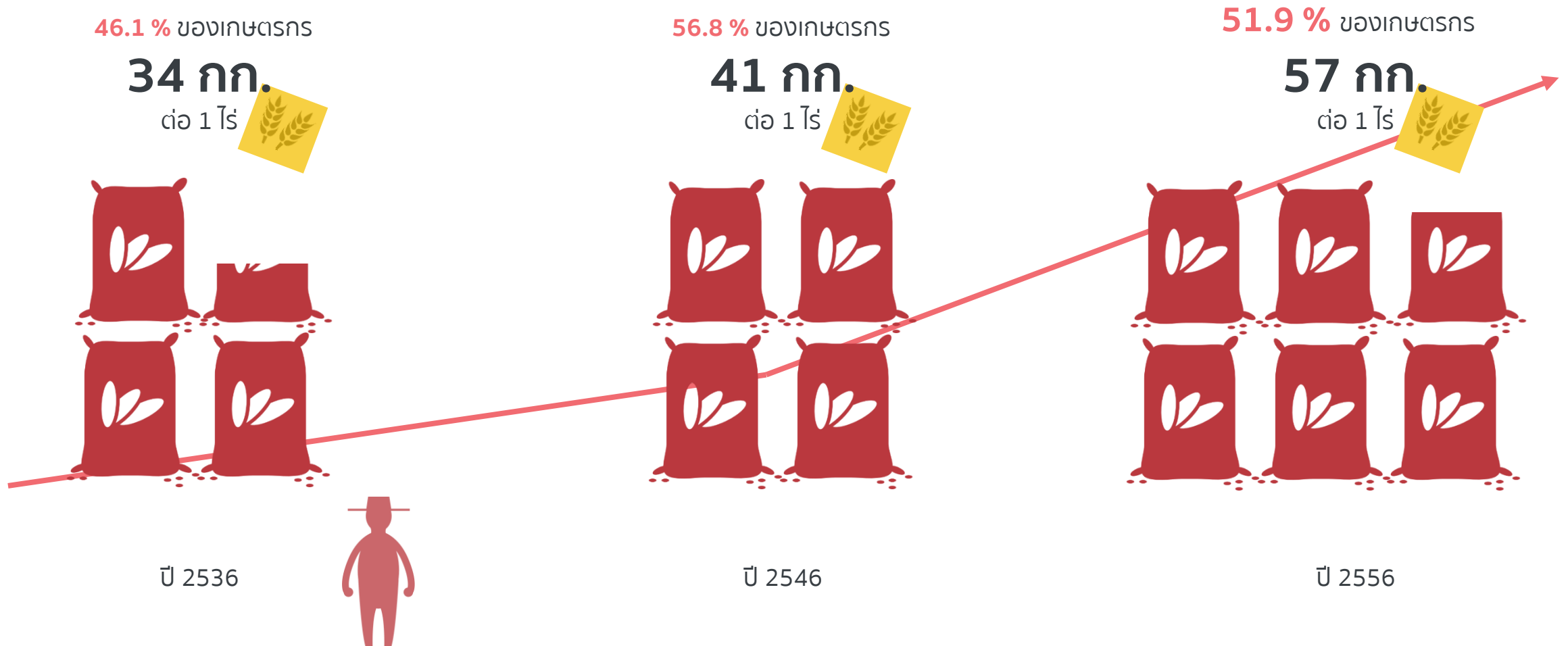
4.50 ล้านไร่



ปี 2556

เกษตรกรไทยใช้ปุ๋ยเคมีมากขึ้น

ต้นทุนที่เพิ่มขึ้น และ ปริมาณสารตกค้างที่สูงขึ้น

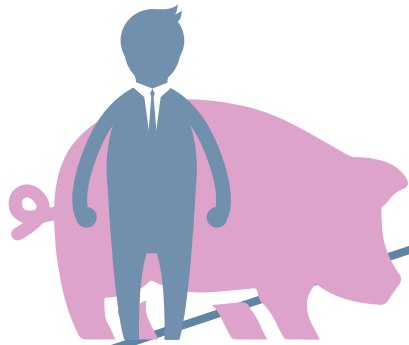


ที่มา : สำมะโนการเกษตร ปี 2536, 2546, และ 2556 สำนักงานสถิติแห่งชาติ

เกษตรกรผู้เลี้ยงหมู (รายใหญ่)...ใหญ่กว่าเดิม

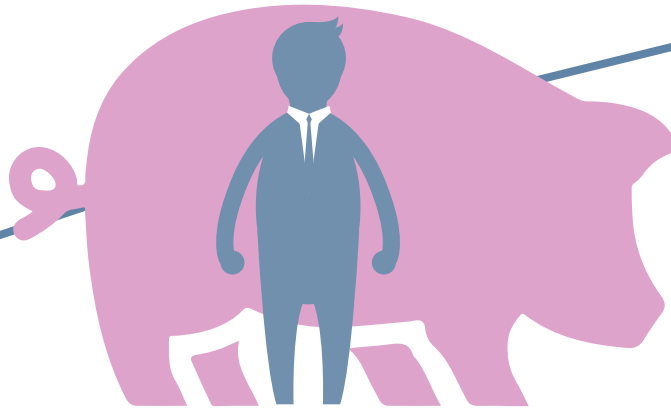
ผู้เลี้ยงหมูรายใหญ่ หมายถึง ผู้ที่เลี้ยงหมูตั้งแต่ 500 ตัวขึ้นไป

0.2% เลี้ยงหมู
(1,181 ราย) 24.8%



ปี 2536

0.6% เลี้ยงหมู
(2,066 ราย) 48.3%

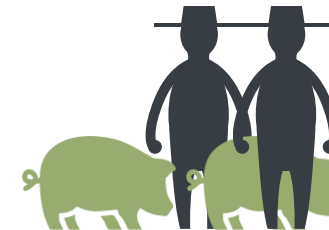
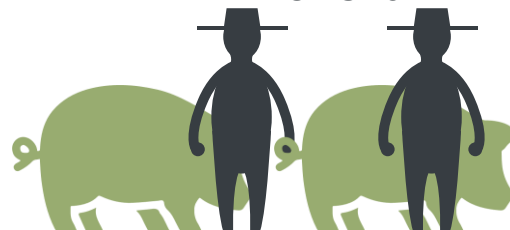


ปี 2546

1.5% เลี้ยงหมู
(2,260 ราย) 67.0%



ปี 2556



ที่มา : สำมะโนการเกษตร ปี 2536, 2546, และ 2556 สำนักงานสถิติแห่งชาติ

เกือบร้อยละ 90 ของไก่ในท้องตลาดอยู่ในมือฟาร์มขนาดใหญ่

ผู้เลี้ยงไก่รายใหญ่ หมายถึง ผู้ที่เลี้ยงไก่ตั้งแต่ 10,000 ตัวขึ้นไป

0.1% เลี้ยงไก่
(2,620 ราย) 38.5%



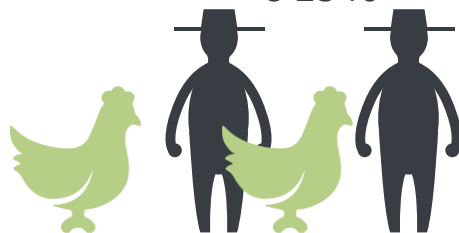
ปี 2536



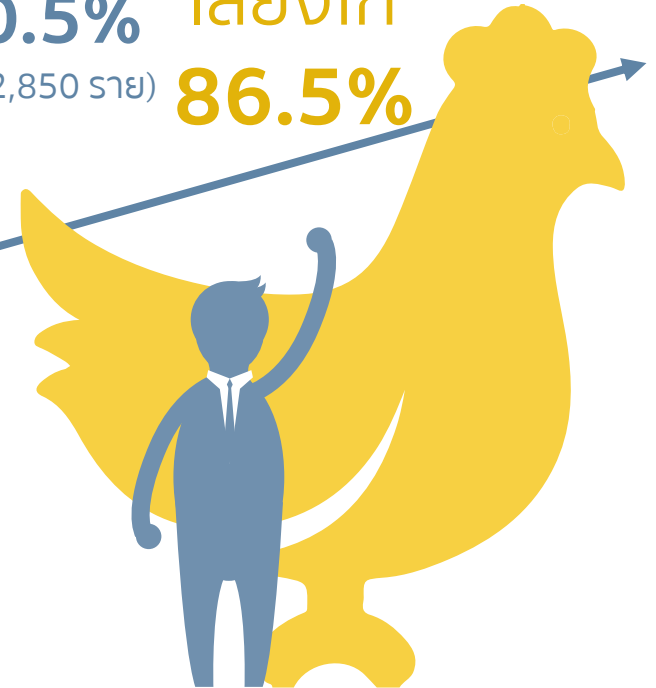
0.4% เลี้ยงไก่
(4,120 ราย) 63.5%



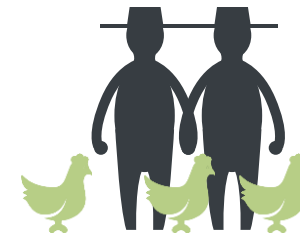
ปี 2546



0.5% เลี้ยงไก่
(2,850 ราย) 86.5%



ปี 2556



ที่มา : สำมะโนการเกษตร ปี 2536, 2546, และ 2556 สำนักงานสถิติแห่งชาติ

20 ปี ที่ผ่านมา

เกษตรกรรมไทยเปลี่ยนแปลงไปมาก

แล้วอนาคตเกษตรกรรมไทยในอีก 20 ปีข้างหน้า

