

NPI HOW TO USE **DATAME**

คู่มือการใช้งาน NPI DATA ME

NPI Thailand

เนื้อหา: ดวงใจ รุ่งโรจน์เจริญกิจ

ที่ปรึกษา: ดร. เดชรัต สุขกำเนิด

จัดทำโดย: มูลนิธินโยบายสุขภาวะ หมู่บ้านกัสสรรัตนาธิบดี (ซอย 31)

ถ. บางกรวย-ไทรน้อย ต. บางรักใหญ่ อ. บางบัวทอง จ. นนทบุรี 11110

โทรศัพท์: 02-9209691-2 โทรสาร: 02-9208845

www.npithailand.com

พัฒนาระบบโดย: อรุณศักดิ์ สารคม

สนับสนุนการพัฒนาระบบโดย สำนักงานกองทุนสนับสนุนการสร้างเสริมสุขภาพ (สสส.)

ที่มาคลังข้อมูล DATAME

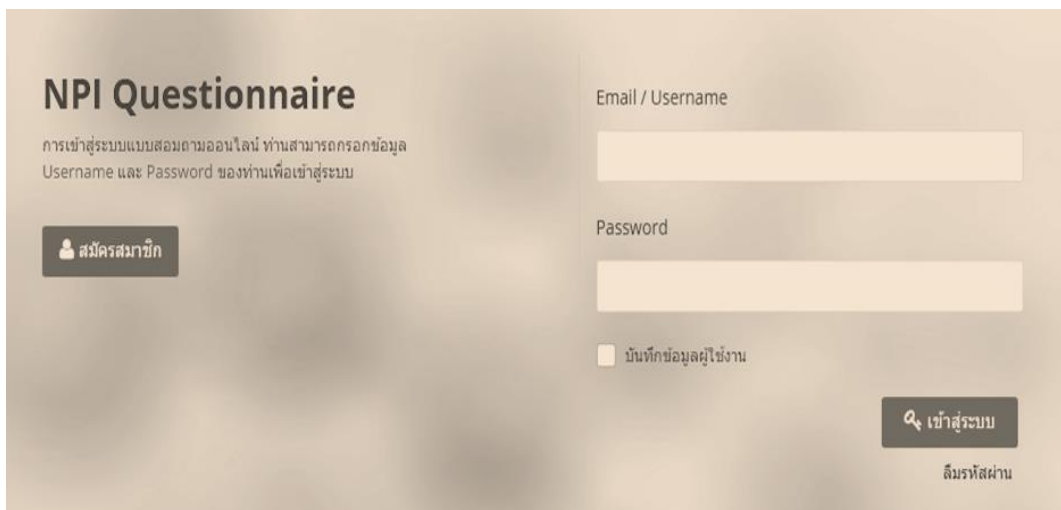
โลกเคลื่อนเข้าสู่สังคมดิจิทัล คนส่วนใหญ่สามารถเข้าถึงอินเทอร์เน็ต เพื่อค้นหาข้อมูล ติดต่อสื่อสารกับโลกภายนอกได้โดยง่าย เพื่อให้การใช้เทคโนโลยีเกิดประโยชน์สูงสุด ทางแผนงานขับเคลื่อนสังคมด้วยวัฒนธรรมการใช้ข้อมูล (National Progress Information: NPI) ได้พัฒนาแอปพลิเคชันการจัดทำข้อมูลแบบสอบถามออนไลน์ (NPI DATAME) โดยเข้าสู่ระบบได้ที่ <http://qn.npithailand.com>

แอปพลิเคชันนี้ได้พัฒนาขึ้นเพื่อให้ผู้จัดเก็บข้อมูลสามารถสร้างแบบสอบถามออนไลน์ ติดตามความคืบหน้าของการจัดเก็บข้อมูล และการประมวลผลข้อมูลได้ในลักษณะ Real time ซึ่งเป็นการแก้ปัญหาความล่าช้าของการจัดเก็บ และคืนข้อมูลให้กับชุมชน นอกจากนี้ระบบดังกล่าวจะทำให้การจัดเก็บข้อมูลภายใต้ข้อจำกัดของงบประมาณสามารถดำเนินการได้ เนื่องจากไม่จำเป็นต้องเสียค่าถ่ายเอกสารสำหรับชุดแบบสอบถาม แต่ผู้ตอบแบบสอบถามจะทำการกรอกข้อมูลผ่านระบบออนไลน์ ส่งผลให้เกิดความสะดวก และรวดเร็วของการได้มาของข้อมูลอันนำไปสู่การทลายข้อจำกัดของการจัดทำข้อมูลในระดับชุมชน ที่ต้องการมีข้อมูลของตนเอง เพื่อใช้ในการวางแผนชุมชน รวมถึงเป็นการอุดช่องว่างของข้อมูลในระดับชุมชน และเป็นการหนุนเสริมวัฒนธรรมการใช้ข้อมูลเพื่อการขับเคลื่อนสังคม

แอปพลิเคชันการสร้างแบบสอบถามออนไลน์ (NPI DATAME) เป็นลิขสิทธิ์ของแผนงานขับเคลื่อนสังคมด้วยวัฒนธรรมการใช้ข้อมูล (NPI) สนับสนุนโดยสำนักงานกองทุนสนับสนุนการสร้างเสริมสุขภาพ (สสส.) เปิดให้บริการสร้างแบบสอบถามออนไลน์เพื่อใช้ในเชิงการศึกษาวิจัย และการทำงานเพื่อสาธารณะประโยชน์

1. การเข้าสู่ระบบ DATAME

- 1) เข้าสู่ระบบด้วยลิงค์ <http://qn.npithailand.com>
- 2) เมื่อเข้าสู่ระบบแล้ว สมาชิกใหม่ต้องทำการสมัครสมาชิกก่อน ส่วนผู้ที่เป็นสมาชิกแล้วสามารถใส่รหัส username และ password ได้เลย



3) ระบบสมาชิกมี 2 รูปแบบ

3.1 กลุ่มผู้ใช้งานทั่วไป

- สามารถสร้างแบบสอบถามได้ 5 ชุด แต่ละชุดสามารถเก็บแบบสอบถามได้ไม่เกิน 500 แบบสอบถาม
- ระยะเวลาการใช้งานของแต่ละผู้ใช้งาน (User) คือ 6 เดือน หลังจากนั้นระบบจะทำการลบทิ้งรหัสผู้ใช้งานพร้อมข้อมูล (Auto Deleted)

3.2 กลุ่มผู้ใช้งานที่มีเงื่อนไขพิเศษ : เช่นต้องการเก็บแบบสอบถามเกินกว่า 5 ชุด หรือแต่ละชุดต้องการกลุ่มตัวอย่างเก็บเกินกว่า 500 ชุด หรือต้องการคงข้อมูลไว้ในระบบนานเกินกว่า 6 เดือน ให้ติดต่อที่ qn.npithailand@gmail.com

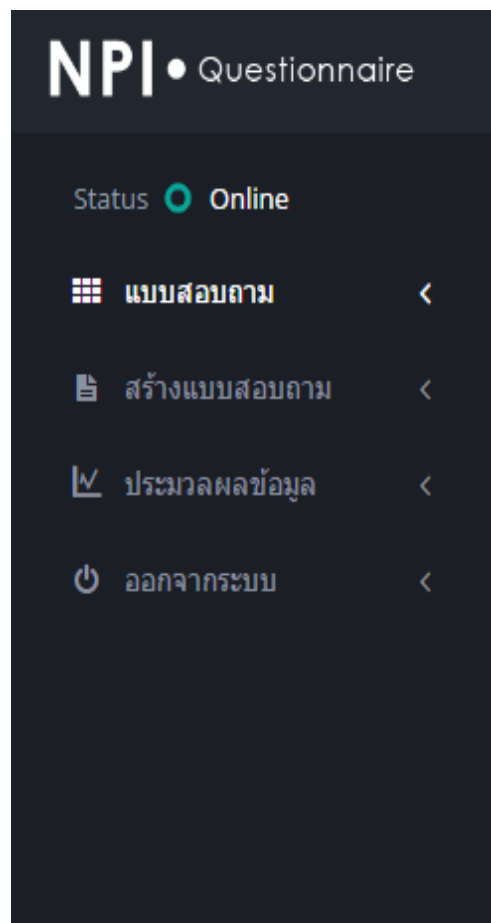
2. ฟังก์ชันการทำงานของระบบ

สำหรับฟังก์ชันการทำงานของระบบแ NPI Data Me แบ่งออกเป็น 3 กลุ่มหลัก

1. **แบบสอบถาม** คือ ฟังก์ชันแสดงแบบสอบถามที่ผู้ใช้งานได้พัฒนาขึ้นมาแล้ว ซึ่งผู้ใช้งานสามารถเลือกดูหรือจัดการข้อมูลของแบบสอบถามที่ตนพัฒนาขึ้นได้ในฟังก์ชันดังกล่าว

2. **สร้างแบบสอบถาม** คือ ฟังก์ชันที่ให้ผู้ใช้งานสามารถพัฒนาแบบสอบถามของตน พร้อมกับสร้างคำถาม และคำตอบ

3. **ประมวลผลข้อมูล** คือ ฟังก์ชันที่ให้ผู้ใช้งานสามารถกำหนดแนวทางการประมวลผลของข้อมูลในแต่ละข้อที่ต้องการได้



3. การสร้างแบบสอบถาม

- 1) คลิกปุ่ม “สร้างแบบสอบถาม” ที่อยู่ด้านซ้ายของระบบ
- 2) กรอกชื่อแบบสอบถาม พร้อมคำอธิบายแบบสอบถามที่จะสร้าง
- 3) เมื่อกรอกข้อมูลเสร็จ จะปรากฏโครงสร้างการจัดทำแบบสอบถามที่ประกอบด้วย
 - ชื่อแบบสอบถาม และ คำอธิบายแบบสอบถาม
 - จำนวนแบบสอบถามที่ส่งเข้ามาในระบบ
 - การจัดการข้อมูล (เพื่อแก้ไขข้อมูลชุดแบบสอบถามที่ใส่ข้อมูลผิดพลาด)
 - ส่งออกข้อมูล (เพื่อส่งออกข้อมูลแบบสอบถามทั้งหมดไปสู่ไฟล์ Excel)
 - ลิงค์ URL สำหรับแสดงและกรอกแบบสอบถาม (สามารถส่ง link นี้ให้กับคนตอบข้อมูลเพื่อเริ่มต้นทำแบบสอบถาม)
 - อัปเดตแบบสอบถาม (เมื่อต้องการดูสถานะล่าสุดของแบบสอบถาม)
 - แสดงแบบสอบถาม
 - คัดลอกแบบสอบถาม (กรณีต้องการแบบสอบถามที่มีโจทย์และข้อคำถามเหมือนกันอีกชุด)
 - ลบแบบสอบถาม (ต้องการลบแบบสอบถามและข้อมูลทั้งหมด)
 - สร้างคำถามใหม่ (เพิ่มเติมคำถามในแบบสอบถาม)

ชื่อแบบสอบถาม:



คำอธิบายแบบสอบถาม:

ทดลองระบบ



จำนวนการส่งแบบสอบถาม

0

จัดการข้อมูล

ส่งออกข้อมูล

URL สำหรับแสดงและกรอกแบบสอบถาม:

<http://qn.npithailand.com/questionnaire.php?id=MTM2fDBmd1pLWUdzOWw=>

อัปเดตแบบสอบถาม

แสดงแบบสอบถาม

คัดลอกแบบสอบถาม

ลบแบบสอบถาม

สร้างคำถามใหม่

4. การสร้างคำถาม และคำตอบ

สำหรับการสร้างคำถามและคำตอบในแบบสอบถาม (ภายใต้หมวดการสร้างแบบสอบถาม มีขั้นตอนและรูปแบบดังนี้

- 1) คลิกปุ่ม “สร้างคำถามใหม่”
- 2) กระบวนการสร้างแบบสอบถามประกอบด้วย 4 ขั้นตอนดังนี้
 - กำหนดคำถาม
 - กำหนดคำตอบ
 - แสดงผล
 - เสร็จสิ้น

สร้างคำถาม

1 กำหนดคำถาม 2 กำหนดคำตอบ 3 แสดงผล 4 เสร็จสิ้น

เลือกรูปแบบของคำถาม

คำถามประเภท Choices

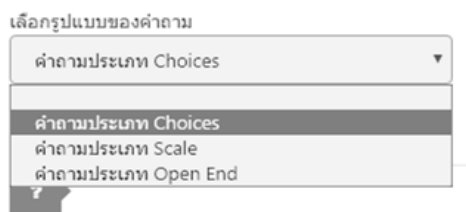
คำถาม:

?

การสร้างคำถามและคำตอบในรูปแบบตัวเลือก (Choices)

1) เลือกรูปแบบคำถาม

- เลือกคำถามประเภท (Choices)



2) สร้างคำถาม

คำถาม:

? 1) เพศ

3) กำหนดคำตอบ

- จำนวนคำตอบ (กี่ข้อ)
- สามารถเลือกคำตอบได้ที่ข้อในคำถามดังกล่าว (ขึ้นอยู่กับเป้าหมายของผู้สร้างแบบสอบถาม)

จำนวนของคำตอบ (ข้อ)

2

สามารถเลือกคำตอบได้ทั้งหมด (ข้อ)

1

หมายเหตุ: ตามตัวอย่างข้างต้น ระบุตัวเลือก 2 ตัวเลือก และสามารถเลือกคำตอบได้เพียงข้อเดียวเท่านั้น ซึ่งบางคำถามต้องการคำตอบที่มากกว่า 1 ก็ทำได้ เช่น ต้องการถามว่าท่านชอบกินอะไรเป็นมื้อเช้า หากต้องการคำตอบมากกว่า 1 ซึ่งไม่จำกัดจำนวนคำตอบก็ให้ระบุสามารถเลือกคำตอบได้ไม่จำกัดจำนวน ถ้าต้องการรู้เพียง 2 ชนิด ให้ระบุคำตอบเป็น 2

4) ระบุรายละเอียดคำตอบ (ในแต่ละข้อ)

คำตอบที่ 1

ชาย

คำตอบที่ 2

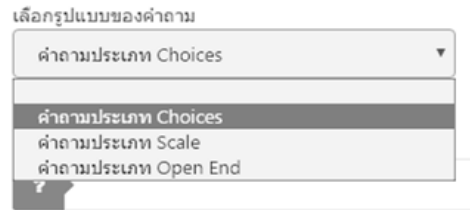
หญิง

เปิดใช้งาน (อื่นๆ โปรดระบุ)

การสร้างคำถามและคำตอบในรูปแบบตัวเลือก (Scale)

1) เลือกรูปแบบคำถาม

- เลือกคำถามประเภท (Scale)



2) สร้างคำถาม

คำถาม:

2) ท่านมีความเชื่อมั่นต่อระบบการศึกษาของไทยมากน้อยเพียงใด

หมายเหตุ: คำถามประเภท Scale ส่วนใหญ่เป็นคำถามที่ต้องการวัดระดับความเชื่อมั่น ความพึงพอใจ หรืออื่นๆ ที่เป็นการให้ค่าคะแนน

3) กำหนดคำตอบ

- ระบุจำนวนคำตอบ (ระบุได้มากที่สุด 10 คะแนน)
- สามารถกำหนดคำตอบได้ 2 แนวทาง
 - 3.1 กำหนดคำตอบเอง (ต้องการระบุแต่ละค่าคะแนน 1 หมายถึงอะไร)
 - 3.2 กำหนดคำตอบอัตโนมัติ (ต้องการคำตอบเป็นตัวเลข)

2) ท่านมีความเชื่อมั่นต่อระบบการศึกษาไทยมากน้อยเพียงใด (สามารถเลือกคำตอบได้ 1 ข้อ)

ไม่เชื่อมั่นเลย	ไม่เชื่อมั่น	เฉยๆ	ไม่เชื่อมั่นมาก	ไม่เชื่อมั่นมากที่สุด
<input type="radio"/>	<input type="radio"/>	<input type="radio"/>	<input type="radio"/>	<input type="radio"/>

ตัวอย่าง
กำหนดคำตอบเอง

2) ท่านมีความเชื่อมั่นต่อระบบการศึกษาไทยมากน้อยเพียงใด (สามารถเลือกคำตอบได้ 1 ข้อ)

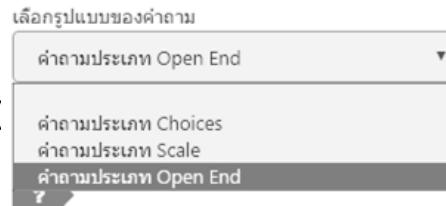
1	2	3	4	5
<input type="radio"/>	<input type="radio"/>	<input type="radio"/>	<input type="radio"/>	<input type="radio"/>
น้อยที่สุด				มากที่สุด

ตัวอย่าง
กำหนดคำตอบ
อัตโนมัติ

การสร้างคำถามและคำตอบปลายเปิด (Open End)

1) เลือกรูปแบบคำถาม

- เลือกคำถามประเภท (Open End)



2) สร้างคำถาม

คำถาม:

? 3) ปัจจุบันท่านปลูกข้าวพันธุ์ดังกล่าวกี่ไร่

3) กำหนดคำตอบ

- จำนวนคำถามย่อย (กี่ข้อ)
- เลือกให้ตอบเฉพาะตัวเลข หรือ ตัวเลขพร้อมตัวอักษรได้

จำนวนของคำตอบ (ข้อ)

ประเภทของข้อมูลที่ระบุ

▼

ระบุได้เฉพาะตัวเลข

ระบุได้ทั้งตัวอักษรและตัวเลข

หมายเหตุ: หากระบุเป็นตัวเลข สามารถนำไปคำนวณผลหาค่าเฉลี่ยทางสถิติได้

4) ระบุรายละเอียดของแต่ละคำถามย่อย พร้อมกับ หน่วย (หากไม่ต้องการระบุ ให้ใส่จุดช่องที่ไม่ต้องการระบุ)

หอมมะลิ 105		ไร่
หอมนิล		ไร่
สังข์หยด		ไร่
ระบุคำถามย่อย		ระบุหน่วย

5. การประมวลผล

สำหรับการประมวลผลข้อมูลมีกระบวนการและรายละเอียดดังต่อไปนี้

- 1) คลิกปุ่ม “ประมวลผลข้อมูล” (ที่อยู่ทางด้านซ้ายของเพจ)
- 2) ฟังก์ชันการประมวลผลมี 3 ปุ่ม ได้แก่



- **กำหนดค่าการประมวลผล** : กำหนดรูปแบบการประมวลผลรูปค่าเฉลี่ย และ ร้อยละ หรือทั้งสองอย่าง สามารถให้แสดงผลเป็นกราฟแท่งหรือวงกลมได้

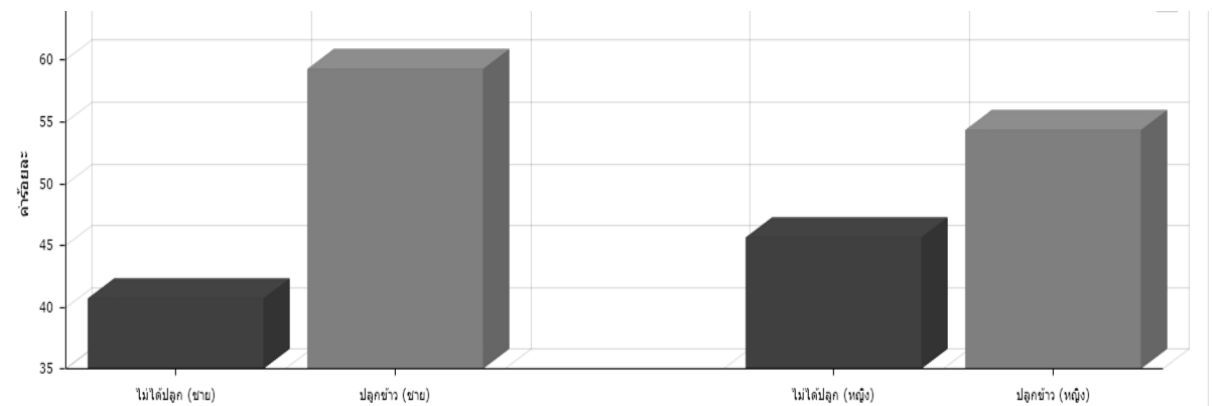
หมายเหตุ:

1. กำหนดแนวทางการประมวลผลทีละข้อคำถาม
2. สามารถเลือกปิดการประมวลผลในข้อที่ไม่ต้องการแสดงผลได้
3. รูปแบบการประมวลผลจะขึ้นอยู่กับลักษณะของคำถาม

1. ชื่อเกมดรกรอินทรีย์ (กรุณาระบุค่าตอบทุกช่อง)

สถานะการประมวลผล:	ปิด
สูตรการคำนวณ:	หาค่าร้อยละ
รูปแบบกราฟ:	กราฟแท่ง

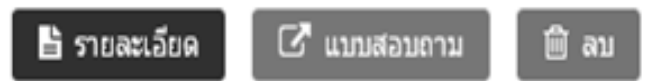
- **แสดงผล** : คลิกเพื่อดูผลลัพธ์จากการประมวลผล (ที่ได้กำหนดค่าไว้แล้ว)
- **ประมวลผลแบบกำหนดเอง** : การประมวลผลที่มากกว่าค่าเฉลี่ย หรือ ร้อยละ แต่สามารถกำหนดให้ข้อคำถามใดให้เป็นตัวแปรต้น และเป็นตัวแปรตามได้ (ตัวอย่างด้านล่างกำหนดตัวแปรต้น เป็น เพศ ตัวแปรตามเป็นการปลูกข้าว)



6. ฟังก์ชันเพิ่มเติม

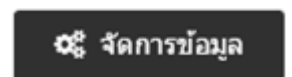
6.1 การแก้ไข หรือต้องการลบข้อคำถาม หรือ คำตอบที่สร้างขึ้นมา ก่อนหน้า

- ไปที่ฟังก์ชัน “แบบสอบถาม” (ด้านซ้ายมือของเพจ)
- เลือกแบบสอบถามที่ต้องการปรับแก้
- คลิกปุ่ม “รายละเอียด”
- จะปรากฏคำถาม (ด้านล่าง)
- เลือกคำถามที่ต้องการปรับแก้

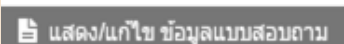


6.2 การแก้ไขข้อมูลในชุดแบบสอบถามที่ส่งคำตอบมาผิด

- ไปที่ฟังก์ชัน “แบบสอบถาม” (ด้านซ้ายมือของเพจ)
- เลือกแบบสอบถาม และคลิกปุ่ม “รายละเอียด”
- คลิกปุ่ม “จัดการข้อมูล”
- เลือกแก้ไขข้อมูลแบบสอบถาม (ชุดที่ส่งมาผิด)
- เข้าไปแก้ไขข้อมูลที่ส่งมาผิด
- เมื่อแก้ไขเสร็จให้คลิกปุ่ม “อัปเดตข้อมูล” ด้านล่าง



<input type="checkbox"/>	ชื่อผู้กรอกแบบสอบถาม	วันที่ส่งข้อมูล
<input type="checkbox"/>	71	11 สิงหาคม 2557 (09:27:30)



6.3 การคัดลอกแบบสอบถาม

การคัดลอกแบบสอบถามจะเกิดขึ้นในกรณีที่ต้องการคำถามและคำตอบเดียวกันกับแบบสอบถามที่พัฒนาขึ้นแล้ว แต่จะใช้สำหรับพื้นที่อื่นๆ และต้องการให้มีการแยกข้อมูลของแต่ละพื้นที่ให้ชัดเจน



เมื่อคลิกที่ปุ่ม “คัดลอกแบบสอบถาม” แล้วทำการตั้งชื่อแบบสอบถามให้ใหม่

6.4 ส่งออกข้อมูล

การส่งออกข้อมูลเกิดขึ้นในกรณีที่ต้องการข้อมูลในรูปของ Excel เพื่อใช้ไปประมวลผลข้อมูลที่ซับซ้อนกว่าที่ระบบจะทำได้


- 1) คลิกที่ปุ่ม “ส่งออกข้อมูล”
- 2) ดาวน์โหลดข้อมูล Excel
- 3) ทำการบันทึกไฟล์ใหม่อีกครั้ง (save as)
โดยระบุนามสกุลให้เป็นไฟล์ Excel มิฉะนั้นระบบจะบันทึกเป็นไฟล์ html ทำให้ประมวลผลซ้ำ



6.5 การส่งแบบสอบถามไปให้กลุ่มเป้าหมาย

การส่งแบบสอบถามไปให้กลุ่มเป้าหมายสามารถดำเนินการได้โดยส่งลิงค์ที่ระบุในแบบสอบถามชุดนั้นให้กับกลุ่มเป้าหมายที่จะทำแบบสอบถามได้โดยตรง

URL สำหรับแสดงและกรอกแบบสอบถาม:

 <http://qn.npithailand.com/questionnaire.php?id=NDI8alptRXdxTmxRbg==>

<http://qn.npithailand.com>

